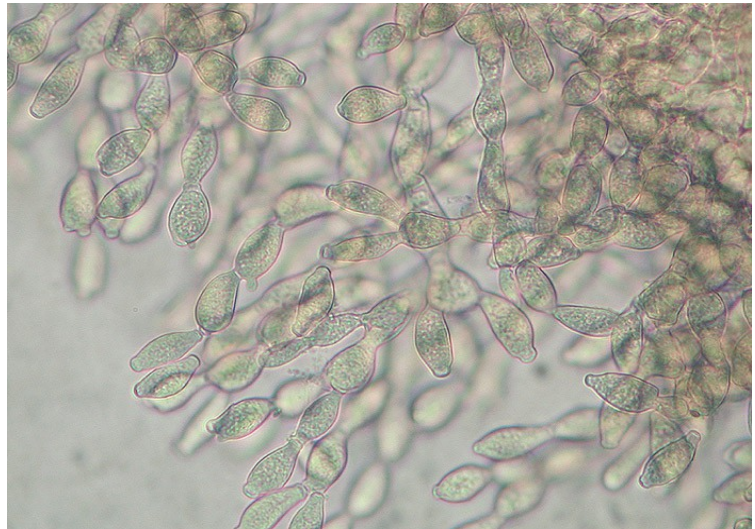


Моніліоз - збудник хвороби *Monilinia fructigena* та *Monilinia cinerea*

ПЛОДОВА ГНИЛЬ (моніліоз) - збудник хвороби *Monilinia fructigena* (*Stromatinia fructigena*). Це захворювання отримало загальне поширення, пошкоджуючи найчастіше зерняткові - яблуня, груша, айва, рідше кісточкові породи. Хвороба уражує плоди, починаючи з фази зростання плодів і до зберігання включно так звана «фруктова гниль». Вже на ранньостиглих сортах перші ознаки з'являються в червні, досягнувши масового розвитку до моменту повного дозрівання плодів. Патоген проникає через місця пошкодження шкірки плодів, викликаних плодожеркою, казаркою, листовійкою, птахами, паршею, градом та іншими механічними пошкодженнями. Іноді збудник хвороби проникає в плід і через черешкову ямку, але зараження відбувається лише при наявності крапельно-рідкої вологи. Зараження здорових плодів може статися і за рахунок зіткнення їх з ураженими плодами.

Моніліоз - плодова гниль проявляється у вигляді бурих плям на дозріваючих плодах, які поступово охоплюють весь плід. На поверхні загниваючих плодів з'являється велика кількість подушечок сірувато-жовтого кольору (2-3 мм в діаметрі), розташованих у вигляді правильних концентричних кіл. Ці подушечки являють собою місце розвитку конідій. В умовах підвищених і знижених температур, а також при низькій відносній вологості повітря спороношення може і не з'являтися.



Інкубаційний період хвороби - від зараження до появи перших ознак хвороби, триває 3-5 днів, а до появи спороношення приблизно 8-10 днів. Найбільш сприятливими умовами розвитку патогена є температура 24-28°C і відносна вологість повітря 75%. У разі настання несприятливих умов - зниження температури до 0-5°C, уражені плоди набувають чорного забарвлення (муміфікуються) і залишаються зимувати поодинокі або групами на деревах. Такі плоди зберігають інфекцію до 2-х років. Навесні, при зволоженні, плоди покриваються подушечками спороношення, які служать в подальшому для первинного зараження плодів. Спори розносяться вітром, дощем або комахами. Хвороба продовжує розвиватися і в плодосховищах.

Кісточкові породи найчастіше вражає *Monilinia cinerea* (*Monilinia laxa*). Моніліоз кісточкових, є найнебезпечнішим захворюванням.



При відсутності захисних заходів втрати врожаю можуть сягати 70-80%. Захворювання проявляється навесні (у травні) всиханням квіток і однорічних пагонів, довжиною 30-35 см, влітку - гниллю плодів. На багаторічних гілках утворюються виразки через відмерлу кору і деревину. Здерев'янілі стовбури вражаються слабо. В зимовий період інфекція зберігається у вигляді міцелію в уражених пагонах, гілках, плодівих гілочках і в сухих муміфікованих плодах. Навесні ці органи при сприятливих умовах покриваються численними подушечками із спороношенням. Зараження починає відбуватися в період цвітіння і пізніше. Спори гриба розносяться комахами і вітром, потрапляють на квітки. Патоген проникає через приймочку маточки і тичинки в квітку. Потім патоген проникає в плодову гілочку і вражає вегетативні пагони, викликаючи їх побуріння і засихання. Таке ураження називається «моніліальним опіком».

Засохлі гілки, листя і зав'язі часто залишаються висіти на дереві до наступної весни. Зараження пагонів і гілок може призвести до загибелі усього дерева. В плоди інфекція проникає через механічні пошкодження. На відміну від плодової гнилі (*Monilia fructigena*), на плодах (*Monilinia cinerea*) утворює попелясто-сірі дрібні подушечки спороношення. Розвитку моніліоза сприяє прохолодна і волога погода навесні, в період цвітіння. Щоденні невеликі дощі і тумани сприяють більш інтенсивному зараженню, ніж один рясний дощ. Найбільш активний збудник хвороби при температурному діапазоні 20-28°C і підвищеній вологості повітря 70-90%.



Для уникнення або зменшення даної проблематики слід провести агротехнічні та хімічні заходи боротьби.

1. Восени ретельно вирізати засохлі та хворі гілки, робити це краще при частковій наявності листя на деревах, тоді легше визначити межу між ураженою та здоровою тканиною, при цьому слід захоплювати 3-5 см здорової гілки).

2. Омолодження старих, сильно заражених дерев.

3. Прибирання та знищення хворих плодів на дереві і під деревом.

4. Своєчасне внесення мінеральних добрив.

5. В період зберігання в сховищах підтримувати температурний режим і оптимальну вологість. Проводити постійну вибірку уражених плодів.

6. Проводити хімічний захист восени після листопаду і рано навесні в період набрякання бруньок спеціалізованими фунгіцидами до складу яких входить мідь.

7. У період вегетації обов'язкове обприскування дерев до цвітіння (5% розпустилися квітки) і після цвітіння (опале цвітіння більше 75% пелюсток), а проти плодової гнилі - після цвітіння в період формування зав'язі та за 20-30 днів до збирання врожаю, використовуючи фунгіциди з класу Піримідінаміни (які містять діючу речовину - ципродиніл), триазолам і інші.